

2017 MALİ YILI



**GİRESUN ÜNİVERSİTESİ**  
**ESPIYE MESLEK YÜKSEKOKULU**  
**FAALİYET RAPORU**



| <b>BİRİMİ</b>             | <b>RAPOR TARİHİ</b> | <b>HAZIRLAYAN</b>  | <b>ONAYLAYAN</b>                              |
|---------------------------|---------------------|--|---|
| ESPIYE MESLEK YÜKSEKOKULU | OCAK 2018           | Mustafa Kemal ÖZTOPAL<br>V.H.K.İ<br>Hüdai GAZİOĞLU<br>Yüksekokul Sekreteri | Doç. Dr. Hüseyin ŞAHİN<br>(Yüksekokul Müdürü) |

## ÜST YÖNETİCİ SUNUŞU

Espiye Meslek Yüksekokulu, Yükseköğretim Kurulu Başkanlığının 14.02.2008 tarihli Yükseköğretim Genel Kurul toplantısında görüşülerek 2547 sayılı kanunun 2880 sayılı kanunla değişik 7/d-2 maddesi uyarınca kurulmuştur.

2009-2010 Eğitim-Öğretim yılında Mülkiyet Koruma ve Güvenlik Bölümüne bağlı Özel Güvenlik ve Koruma ile Bitkisel ve Hayvansal Üretim Bölümüne bağlı Arıcılık programlarıyla eğitime başlamıştır. 2012-2013 Eğitim-Öğretim yılında Sivil Savunma ve İtfaiyecilik, Gıda Kontrolü ve Analizi ile Uygulamalı İngilizce ve Çevirmenlik Programlarına 2013-2014 Eğitim-Öğretim yılında ise Tıbbi Aromatik Bitkiler Programına ve 2014-2015 Eğitim-Öğretim Yılında da İş Sağlığı ve Güvenliği programına öğrenci alınmıştır.

2017-2018 Eğitim-Öğretim Yılı Bahar Yarıyılı itibariyle programlar bazında aşağıda belirtilen sayıda öğrenci ile faaliyete devam edilmektedir.

| <b>Program Adı</b>                              | <b>Öğrenci Sayısı</b> |
|---|-----------------------|
| Özel Güvenlik ve Koruma                         | 97                    |
| Özel Güvenlik ve Koruma II. Öğretim             | 77                    |
| Sivil Savunma ve İtfaiyecilik                   | 94                    |
| Sivil Savunma ve İtfaiyecilik II. Öğretim       | 92                    |
| Gıda Kalite Kontrol ve Analizi                  | 29                    |
| Gıda Kalite Kontrol ve Analizi II. Öğretim      | 8                     |
| Uygulamalı İngilizce ve Çevirmenlik             | 120                   |
| Uygulamalı İngilizce ve Çevirmenlik II. Öğretim | 126                   |
| Tıbbi Aromatik Bitkiler                         | 23                    |
| İş Sağlığı ve Güvenliği                         | 71                    |
| İş Sağlığı ve Güvenliği (İ.Ö.)                  | 70                    |
| <b>TOPLAM</b>                                   | <b>807</b>            |

**Doç. Dr. Hüseyin ŞAHİN**  
**Yüksekokul Müdürü**

## İÇİNDEKİLER

|   |    |
|---|----|
| 1. GENEL BİLGİLER.....                                      | 1  |
| 1.1. Misyon ve Vizyon.....                                  | 1  |
| 1.2. Yetki, Görev ve Sorumluluklar.....                     | 1  |
| 1.3. İdareye İlişkin Bilgiler.....                          | 2  |
| 1.3.1. Fiziksel Yapı.....                                   | 2  |
| 1.3.2. Örgüt Yapısı.....                                    | 2  |
| 1.3.3. Bilgi ve Teknolojik Kaynaklar.....                   | 3  |
| 1.3.4. İnsan Kaynakları.....                                | 3  |
| 1.3.5. Sunulan Hizmetler.....                               | 7  |
| 1.3.6. Yönetim ve İç Kontrol Sistemi.....                   | 8  |
| 2. AMAÇ VE HEDEFLER.....                                    | 9  |
| 2.1. Birim Amaç ve Hedefleri.....                           | 9  |
| 2.2. Temel Politikalar ve Öncelikler.....                   | 10 |
| 3. FAALİYETLERE İLİŞKİN BİLGİ VE DEĞERLENDİRMELER.....      | 10 |
| 3.1. Mali Bilgiler.....                                     | 10 |
| 3.1.1. Bütçe Uygulama Sonuçları.....                        | 10 |
| 3.1.2. Temel Mali Tablolara İlişkin Açıklamalar.....        | 10 |
| 3.1.3. Mali Denetim Sonuçları.....                          | 11 |
| 3.1.4. Diğer Hususlar.....                                  | 11 |
| 3.2. Performans Bilgileri.....                              | 11 |
| 3.2.1. Faaliyet ve Proje Bilgileri.....                     | 11 |
| 3.2.2. Performans Sonuçlarının Değerlendirilmesi.....       | 15 |
| 4. KURUMSAL KABİLİYET VE KAPASİTENİN DEĞERLENDİRİLMESİ..... | 15 |
| 4.1. Üstünlükler.....                                       | 15 |
| 4.2. Zayıflıklar.....                                       | 16 |
| 4.3. Değerlendirme.....                                     | 16 |
| 5. ÖNERİ VE TEDBİRLER.....                                  | 17 |
| İÇ KONTROL GÜVENCE BEYANI.....                              | 18 |

## 1. GENEL BİLGİLER

### 1.1. Misyon ve Vizyon

#### Misyonumuz

Eğitimde kaliteyi esas alarak;

- Demokratik ders ortamları sağlayarak,
- Öğrenenlerin kişisel gelişimine katkıda bulunmak,
- Mesleki becerilerinde kendi performanslarını sağlayacak uygulama ve stajlar yaptırmak;
- Mesleki iş analizlerine göre bunları geliştirmek;
- İş tanımlarındaki değişimleri anında örgütsel hedef haline getirmek, çağdaş gelişmeleri ve eğitimdeki değişimleri takip ederek bunu öğretim ortamında değerlendirerek vizyonumuza uygun bireyler yetiştirmektir.

#### Vizyonumuz

Espiye Meslek Yüksekokulu, 1739 Sayılı Milli Eğitim Temel Kanununda belirtilen, yükseköğretimin hedeflerini ve felsefesini benimsemiş, Türkiye Cumhuriyeti Devletine sadakatle bağlı, çoğulcu demokrasiyi ve parlamenter sistemi özümsemiş, Atatürk İlke ve İnkılâplarını kabullenmiş, mesleği ile ilgili çağdaş gelişmelerin farkında olan, işinde titiz ve başarılı, kendini sürekli geliştirmeye kararlı, rakipleriyle yarışma iradesinde, kabiliyetlerini sonuna kadar kullanmasını bilen, kendisine ve topluma karşı görev ve sorumluluklarının farkında olan, iş tanımına uygun çalışmayı prensip edinen, başarı odaklı ara işgücü ve kalifiye elamanlar yetiştirmektir.

### 1.2. Yetki, Görev ve Sorumluluklar

#### Yetki

Yüksekokulumuz temsilcisi Müdür, Rektör tarafından 3 yıllığına atanır. Müdür çalışmalarında kendisine yardımcı olmak üzere Yüksekokulun aylıklı öğretim elemanları arasından iki kişiyi Müdür Yardımcısı olarak seçer. Yüksekokulumuzda iki Müdür Yardımcısı görevlendirilmiştir.

#### Görev

Yüksekokulumuzda müdürlük görevine atanan Doç. Dr. Hüseyin ŞAHİN 2547 sayılı Yükseköğretim Kanununun 20. Maddesi b fıkrası uyarınca yetki ve sorumluluklarına bağlı kalarak görevini sürdürmektedir.

#### Sorumluluk

Yüksekokul Müdürü, eğitim öğretim faaliyetlerinde istenen hedeflerin tutturulması, öğrencilerin başarısını etkileyen faktörlerin irdelenmesi ve gerekli güvenlik önlemlerinin

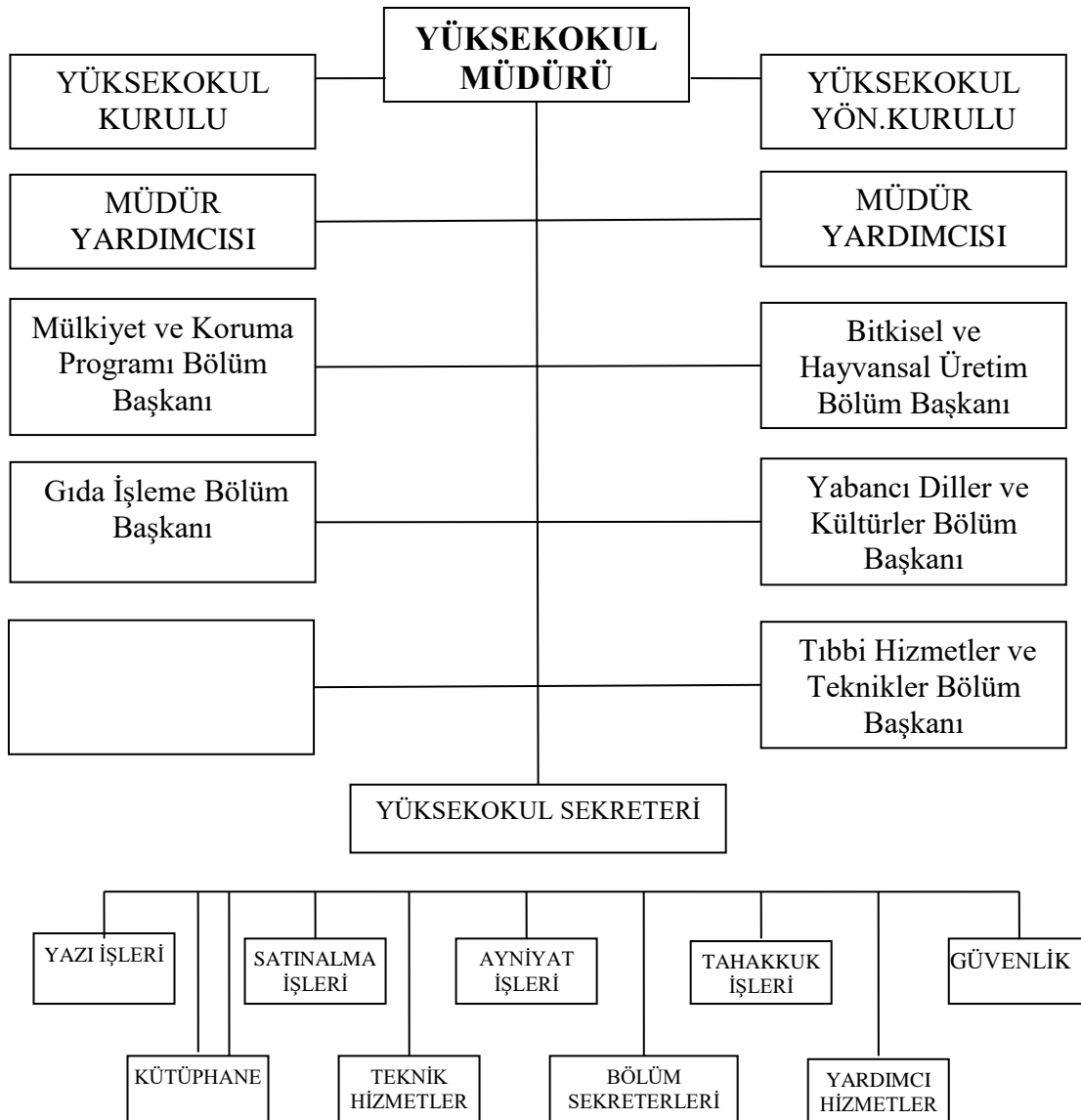
alınması, akademik, idari ve mali denetim, iç denetim, eğitim ve mali konuların aksamadan yürütülmesi hususlarında Üniversite Rektörüne karşı sorumludur.

### 1.3. İdareye İlişkin Bilgiler

#### 1.3.1. Fiziksel Yapı

| MEVCUT FİZİKİ ALANLAR (m <sup>2</sup> ) |              |             |                 |             |           |         |
|---|--------------|-------------|-----------------|-------------|-----------|---------|
| İdari Binalar                           | EĞİTİM ALANI |             | SOSYAL ALANLAR  |             |           | Toplam  |
|   | Derslik      | Laboratuvar | Kantin Kafe.vb. | Konf.Salonu | Yemekhane |         |
| 996,88                                  | 789,01       | 468,83      | 116,54          | 119,87      | 427,28    | 2918,41 |

#### 1.3.2. Örgüt Yapısı



### 1.3.3. Bilgi ve Teknolojik Kaynaklar

Yüksekokulumuz bünyesinde tamamı internete bağlı 30 bilgisayarlı bir adet bilgisayar laboratuvarı bulunmaktadır. Söz konusu laboratuvarlardan bilgisayar dersleri haricinde serbest çalışma saatlerinde de yararlanılabilmektedir. Bu laboratuvarlarda Temel Bilgisayar dersleri ile ilgili yazılım programları kullanılmaktadır. Bilgisayarlarda lisanslı olarak Windows XP, Vista ve Windows 7 İşletim Sistemleri bulunmaktadır. Ayrıca Yüksekokulumuzda 1 adet Yabancı Dil Laboratuvarı, 5 Adet Araştırma Laboratuvarı ve 1 adet Öğrenci Laboratuvarı mevcuttur.

### 1.3.4. İnsan Kaynakları

Espiye Meslek Yüksekokulu'nda 2017–2018 eğitim-öğretim yılında eğitim-öğretim faaliyetlerini sürdüren akademik kadroda 1 Doçent, 14 Yrd. Doç. Dr. ve 14 Öğretim Görevlisi olmak üzere toplam 29 öğretim elemanı bulunmaktadır. Akademik kadronun yanı sıra Yüksekokulumuz idari kadrosunda 8 personel görev yapmaktadır. İdari kadromuz 1 Yüksekokul Sekreteri, 1 Şef, 1 Veri Hazırlama ve Kontrol İşletmeni, 4 Bilgisayar İşletmeni ve 1 Teknisyenden oluşmaktadır. Akademik personel ve idari personel ile ilgili dağılımlar aşağıdaki tablolarda gösterilmiştir.

#### Akademik Personel

| Akademik Personel           |                                 |     |        |                                  |              |  |   |
|-----------------------------|---------------------------------|-----|--------|----------------------------------|--------------|--|---|
|                             | Kadroların Doluluk Oranına Göre |     |        | Kadroların İstihdam Şekline Göre |              | Cinsiyete Göre (Kadrosu Birimde Olan Personel) |   |
|                             | Dolu                            | Boş | Toplam | Tam Zamanlı                      | Yarı Zamanlı | K  | E |
| Profesör                    |                                 |     |        |                                  |              |  |   |
| Doçent                      |                                 |     |        | 1                                |              |  | 1 |
| Yrd. Doçent                 |                                 |     |        | 14                               |              | 7  | 7 |
| Öğretim Görevlisi           |                                 |     |        | 14                               |              | 8  | 6 |
| Okutman                     |                                 |     |        |                                  |              |  |   |
| Çevirici                    |                                 |     |        |                                  |              |  |   |
| Eğitim-Öğretim Planlamacısı |                                 |     |        |                                  |              |  |   |
| Araştırma Görevlisi         |                                 |     |        |                                  |              |  |   |
| Uzman                       |                                 |     |        |                                  |              |  |   |

**Yabancı Uyruklu Öğretim  
Elemanları**

| Unvan                       | Geldiği Ülke | Çalıştığı Bölüm |
|-----------------------------|--------------|-----------------|
| Profesör                    | -            | -               |
| Doçent                      | -            | -               |
| Yrd. Doçent                 | -            | -               |
| Öğretim<br>Görevlisi        | -            | -               |
| Okutman                     | -            | -               |
| Çevirici                    | -            | -               |
| Eğitim-Öğretim Planlamacısı | -            | -               |
| Araştırma Görevlisi         | -            | -               |
| Uzman                       | -            | -               |
| <b>Toplam</b>               | -            | -               |

**Birimden Diğer Üniversitelerde Görevlendirilen Akademik  
Personel**

| Unvan                       | Bağlı Olduğu Bölüm | Görevlendirildiği<br>Üniversite |
|-----------------------------|--------------------|---------------------------------|
| Profesör                    | -                  | -                               |
| Doçent                      | -                  | -                               |
| Yrd. Doçent                 | -                  | -                               |
| Öğretim Görevlisi           | -                  | -                               |
| Okutman                     | -                  | -                               |
| Çevirici                    | -                  | -                               |
| Eğitim-Öğretim Planlamacısı | -                  | -                               |
| Araştırma Görevlisi         | -                  | -                               |
| Uzman                       | -                  | -                               |
| <b>Toplam</b>               | -                  | -                               |

**Birimden Üniversitenin Diğer Birimlerinde Görevlendirilen Akademik Personel**

| Unvan                       | Bağlı Olduğu Bölüm | Görevlendirildiği Birim |
|-----------------------------|--------------------|-------------------------|
| Profesör                    | -                  | -                       |
| Doçent                      | -                  | -                       |
| Yrd. Doçent                 | -                  | -                       |
| Öğretim Görevlisi           | -                  | -                       |
| Öğretim Görevlisi           | -                  | -                       |
| Okutman                     | -                  | -                       |
| Çevirici                    | -                  | -                       |
| Eğitim-Öğretim Planlamacısı | -                  | -                       |
| Araştırma Görevlisi         | -                  | -                       |
| Uzman                       | -                  | -                       |
| <b>Toplam</b>               |                    |                         |

**Üniversitenin Diğer Birimlerinden, Birimde Görevlendirilen Akademik Personel**

| Unvan                       | Bağlı Olduğu Bölüm | Görevlendirildiği Bölüm |
|-----------------------------|--------------------|-------------------------|
| Profesör                    | -                  |                         |
| Doçent                      | -                  |                         |
| Yrd. Doçent                 | -                  |                         |
| Öğretim Görevlisi           | 2                  |                         |
| Okutman                     | -                  |                         |
| Çevirici                    | -                  |                         |
| Eğitim-Öğretim Planlamacısı | -                  |                         |
| Araştırma Görevlisi         | -                  |                         |
| Uzman                       | -                  |                         |
| <b>Toplam</b>               |                    |                         |



**Başka Üniversitelerden Birimde Görevlendirilen Akademik Personel**

| Unvan                       | Çalıştığı Bölüm | Geldiği Üniversite |
|-----------------------------|-----------------|--------------------|
| Profesör                    | -               | -                  |
| Doçent                      | -               | -                  |
| Yrd. Doçent                 | -               | -                  |
| Öğretim Görevlisi           | -               | -                  |
| Okutman                     | -               | -                  |
| Çevirici                    | -               | -                  |
| Eğitim-Öğretim Planlamacısı | -               | -                  |
| Araştırma Görevlisi         | -               | -                  |
| Uzman                       | -               | -                  |
| <b>Toplam</b>               | -               | -                  |

**Sözleşmeli Akademik Personel**

| Unvan                   | Sayısı |
|-------------------------|--------|
| Profesör                | -      |
| Doçent                  | -      |
| Yrd. Doçent             | -      |
| Öğretim Görevlisi       | -      |
| Uzman                   | -      |
| Okutman                 | -      |
| Sanatçı Öğretim Elemanı | -      |
| Sahne Uygulamacısı      | -      |
| <b>Toplam</b>           | -      |

## İdari Personel

| İdari Personel                |                                 |     |                |   |  |  |              |
|-------------------------------|---------------------------------|-----|----------------|---|--|--|--------------|
| Sınıflara Göre                | Kadroların Doluluk Oranına Göre |     | Cinsiyete Göre |   | Görevlendirilen Personel                           |  | Genel Toplam |
|                               | Dolu                            | Boş | K              | E | Kadrosu Birimde olup Başka Birimde Görevlendirilen | Kadrosu Başka Birimde Olup, Bu Birimde Görevlendirilen |              |
| Genel İdari Hizmetler         | 5                               | -   | 2              | 3 | -  | 2  | 7            |
| Sağlık Hizmetleri Sınıfı      | -                               | -   | -              | - | -  | -  | -            |
| Teknik Hizmetleri Sınıfı      | 1                               | -   | -              | 1 | -  | -  | 1            |
| Eğitim ve Öğretim Hiz. Sınıfı | -                               | -   | -              | - | -  | -  | -            |
| Avukatlık Hizmetleri Sınıfı   | -                               | -   | -              | - | -  | -  | -            |
| Din Hizmetleri Sınıfı         | -                               | -   | -              | - | -  | -  | -            |
| Yardımcı Hizmetler            | -                               | -   | -              | - | -  | -  | -            |
| <b>Toplam</b>                 | 6                               | -   | 2              | 4 | -  | 2  | 8            |

### İdari Personelin Eğitim Durumu ( Kadrolu Personel ve Görevlendirilen Personel )

|             | İlköğretim | Lise | Ön Lisans | Lisans | Yük. Lis. | Doktora | Toplam |
|-------------|------------|------|-----------|--------|-----------|---------|--------|
| Kişi Sayısı | -          | -    | 3         | 4      | 1         | -       | 8      |

#### 1.3.5. Sunulan Hizmetler

- Uluslararası standartlarda, meslek ahlakına sahip, profesyonel ve yenilikçi ara eleman yetiştirmek.

- Bölgedeki mevcut işletmelerin ihtiyaç duyduğu insan kaynağının günün değişen koşullarına göre yetiştirilmesine katkı sağlamak.

- Alanımızın farklı sektörlerine artı değer katabilen, bilgi teknolojilerini etkin kullanan ara elemanlar yetiştirmek.

- Yaratıcı, bilgi çağının bilgileri ile donanmış, toplumsal duyarlılığı olan öğrenciler yetiştirmek.

|                    |   |
|--------------------|---|
| Akademik Hizmetler | Ülke kalkınmasının ihtiyaç duyduğu alanlarda kuramsal bilgi üretimine katkı sağlamak.             |
| İdari Hizmetler    | Eğitimin niteliğini arttırmak için akademik personel ve öğrencilere destek sağlamak.              |
| Diğer Hizmetler    | İlçe ekonomisine canlılık getirmek.<br>Ülke ekonomisinin ihtiyaç duyduğu ara elemanı yetiştirmek. |

### 1.3.6. Yönetim ve İç Kontrol Sistemi

5018 sayılı Kamu Mali Yönetimi ve Kontrol Kanunu'nun ilgili maddeleri ve 26040 sayılı 3.mükerrer Resmi Gazetede yayımlanan İç Kontrol ve Ön Mali Kontrole ilişkin Usul ve Esaslarda belirtilen hükümler çerçevesinde birimimize tahsis edilen kaynakların etkili, ekonomik ve en verimli bir şekilde kullanılmaktadır.

Yüksekokulumuzda satın alma, ek dersler, mesai, maaşlar, tedavi giderleri, yolluklar ve benzeri her türlü ödemeye ait tahakkuk evrakı harcama birimleri ve mali hizmetler biriminde görevli elemanlarca ön kontrolden geçirilerek hazırlanmaktadır.

Öncelikle, yapılması düşünülen işlem **ön mali kontrol** aşamasında, yüksekokulun bütçesi, bütçe tertibi, kullanılabilir ödenek tutarı, ayrıntılı harcama ve finansman programları, bütçe kanunu ve diğer mali mevzuat hükümlerine uygunluğu kontrol edilip, kaynakların etkili, ekonomik ve verimli bir şekilde kullanılıp kullanılmadığı incelenir.

Ödeme emri belgelerini düzenlemekle görevli gerçekleştirme görevlisinin bu kontrollerinden sonra harcama yetkilisi de gerekli kontrolleri yapar. Bu mali süreçte görev alanlar, yapılacak işlemde önceki işlemleri de kontrol eder.

Harcama yetkilisinin görevlendirdiği gerçekleştirme görevlisi, düzenleyeceği ödeme emri belgesi ve ekleri üzerinde ön mali kontrolünü yapar. Bu kontrol sonrası ödeme emri belgesi üzerine "**Kontrol edilmiş ve Uygun görülmüştür**" şerhi düşerek imzalar.

Gerçekleştirme görevlisi bu aşamadan sonra ödeme emri belgesini ekleri ile birlikte harcama yetkilisinin onayına sunar. Harcama yetkilisi evrakları kontrol ederek imzalar.

Böyle bir kontrol sürecinden geçen ödeme emri belgesi, eklenmesi gereken belgelerle birlikte ödenmek üzere muhasebe birimine gönderilir.

## 2. AMAÇ VE HEDEFLER

### 2.1. Birim Amaç ve Hedefleri

Espiye Meslek Yüksekokulu'nun amacı; çağın gereklerine uygun, teknolojik gelişmeleri takip edebilen, sektörün taleplerine cevap verebilen, teknik ve sosyal yeterliliğe sahip, üst düzeydeki yöneticiler ile vasıflı işçi ve teknisyenler arasında uyumlu işbirliğini sağlayabilen en iyi ara elemanları yetiştirmektir.

Ulusal ve uluslararası ortamlarda Meslek Yüksekokulları arasında seçkin bir konuma sahip olmak ve bu konumu korumaktır.

| Stratejik Amaçlar                             | Stratejik Hedefler  |
|---|---|
| Eğitsel Stratejik Amaçlar                     | Ön lisans eğitiminin kalitesini arttırmak   |
|   | Nitelikli insan gücü ve ara eleman yetiştirmek  |
|   | Eğitim programlarını, toplum ihtiyaçlarına göre yenilemek ve geliştirmek  |
|   | AB 'de dahil, ortak eğitim programlarına entegre olmak  |
|   | Karadeniz havzası ülkeleri, Avrasya, Türk dünyası gibi olgulara dayalı yeni ortak eğitim programlarının gelişmesinde pay sahibi olmak |
| Bilimsel Stratejik Amaçlar                    | Araştırma faaliyetlerini geliştirmek  |
|   | Bilimsel yayınların sayısını ve niteliğini arttırmak  |
|   | Bilimsel toplantılar ve etkinlikler düzenlemek ve katılımı teşvik etmek   |
| Kurumsal İlişkilere Yönelik Stratejik Amaçlar | Yüksekokul -toplum ilişkilerini güçlendirmek  |
|   | Mezuniyet sonrası öğrencilerin işe yerleştirilmelerine dönük çalışmalar yapmak  |
|   | Halka yönelik ürünlerin/hizmetlerin nicelik ve nitelik yönünden gelişmesine katkıda bulunmak  |
|   | Bölgesel kalkınmaya katkıda bulunacak proje ve araştırmalara katılmak ve bilimsel destek olmak  |
|   | Bölge insanındaki yurttaşlık bilincini, devletine ve ulusuna bağlılık duygusunu güçlendirmek  |
| Kurumsal Gelişime Yönelik Stratejik Amaçlar   | Giresun Üniversitesinin kurum kimliğine uygun bir kurum kültürü oluşturmak ve geliştirmek   |
|   | Etkin, şeffaf, hesap verebilir ve katılımcı bir idari yapı kurmak   |

## 2.2. Temel Politikalar ve Öncelikler

Bölgede var olan işletmelerde mevcut elemanların mesleki eğitim ihtiyaçlarının tespit edilmesi ve bu ihtiyaçları karşılayacak eğitim programlarının hazırlanması.

Meslek Yüksekokulumuz Türkiye Cumhuriyetinin kuruluş değerlerine bağlı, evrensel değerlere sahip, hukukun üstünlüğünü gözeten insan gücü yetiştirmeyi, eğitimde kaliteyi arttırmayı, araştırma kültürünü oluşturmayı, bilimsel gelişmeye açık olmayı öncelikli temel politika aracı olarak kabul eder.

## 3. FAALİYETLERE İLİŞKİN BİLGİ VE DEĞERLENDİRMELER

### 3.1. Mali Bilgiler

#### 3.1.1. Bütçe Uygulama Sonuçları

| 38.64 - GİRESUN ÜNİVERSİTESİ                     |              |           |          |               |              |       |                 |           |                        |                                |                       |
|--|--------------|-----------|----------|---------------|--------------|-------|-----------------|-----------|------------------------|--------------------------------|-----------------------|
| 704 - ESPİYE MESLEK YÜKSEKOKULU (2017 MALİ YILI) |              |           |          |               |              |       |                 |           |                        |                                |                       |
| TERTİP   | KBÖ          | EKLENEN   | DÜŞÜLEN  | TOPLAM ÖDENEK | SERBEST      | BLOKE | ÖDENEK GÖNDERME | TENKİS    | TOPLAM ÖDENEK GÖNDERME | KULLANILABİLİR ÖDENEK GÖNDERME | HARCAMA (AVANS DAHİL) |
| 38.64.07.04-09.4.1.00-2-01.1                     | 1.825.000,00 | 0,00      | 0,00     | 1.825.000,00  | 1.825.000,00 | 0,00  | 1.825.000,00    | 0,00      | 1.825.000,00           | 0,00                           | 1.862.868,25          |
| 38.64.07.04-09.4.1.00-2-01.4                     | 0,00         | 1.200,00  | 0,00     | 1.200,00      | 1.200,00     | 0,00  | 2.400,00        | -1.200,00 | 1.200,00               | 0,00                           | 0,00                  |
| 38.64.07.04-09.4.1.00-2-02.1                     | 237.000,00   | 0,00      | 0,00     | 237.000,00    | 237.000,00   | 0,00  | 237.000,00      | 0,00      | 237.000,00             | 0,00                           | 231.311,81            |
| 38.64.07.04-09.4.1.00-2-02.4                     | 0,00         | 1.000,00  | 1.000,00 | 0,00          | 0,00         | 0,00  | 1.000,00        | -1.000,00 | 0,00                   | 0,00                           | 0,00                  |
| 38.64.07.04-09.4.1.00-2-03.2                     | 98.000,00    | 24.050,00 | 2.000,00 | 120.050,00    | 120.050,00   | 0,00  | 122.050,00      | -2.000,00 | 120.050,00             | 0,00                           | 118.146,68            |
| 38.64.07.04-09.4.1.00-2-03.3                     | 6.000,00     | 0,00      | 388,00   | 5.612,00      | 5.612,00     | 0,00  | 6.000,00        | -388,00   | 5.612,00               | 0,00                           | 4.666,50              |
| 38.64.07.04-09.4.1.00-2-03.5                     | 1.000,00     | 1.000,00  | 320,00   | 1.680,00      | 1.680,00     | 0,00  | 2.000,00        | -327,00   | 1.673,00               | 7,00                           | 1.672,05              |
| 38.64.07.04-09.4.1.00-2-03.8                     | 3.000,00     | 1.800,00  | 1.800,00 | 3.000,00      | 3.000,00     | 0,00  | 4.800,00        | -1.800,00 | 3.000,00               | 0,00                           | 1.416,00              |
| 38.64.07.04-09.4.1.07-2-01.1                     | 100.000,00   | 53.500,00 | 0,00     | 153.500,00    | 153.500,00   | 0,00  | 153.500,00      | 0,00      | 153.500,00             | 0,00                           | 153.026,32            |
| 38.64.07.04-09.4.1.07-2-01.4                     | 2.000,00     | 0,00      | 2.000,00 | 0,00          | 0,00         | 0,00  | 2.000,00        | -2.000,00 | 0,00                   | 0,00                           | 0,00                  |
| 38.64.07.04-09.4.1.07-2-02.4                     | 500,00       | 0,00      | 0,00     | 500,00        | 500,00       | 0,00  | 500,00          | 0,00      | 500,00                 | 0,00                           | 0,00                  |
| 38.64.07.04-09.4.1.07-2-03.7                     | 5.000,00     | 0,00      | 0,00     | 5.000,00      | 5.000,00     | 0,00  | 5.000,00        | 0,00      | 5.000,00               | 0,00                           | 4.996,12              |

#### 3.1.2. Temel Mali Tablolara İlişkin Açıklamalar

Birimimize 2017 mali yılında 01.1 Personel Giderleri, 01.4 ve 02.4 Geçici Personel, 02.1 Sosyal Güvenlik Kurumuna Devlet Primi Giderleri, 03.2 Tüketime Yönelik Mal ve Hizmet Giderleri, 03.3 Yolluklar, 03.5 Hizmet Alımları, 03.7 Menkul Mal, Gayri Maddi Hak Alım, Bakım ve Onarım Giderleri, 03.8 Gayrimenkul Mal Bakım ve Onarım Giderleri ile ikinci öğretim faaliyetleri kapsamında 01.1 Personel Giderleri, 01.4 ve 02.4 Geçici Personel ve 03.7 Menkul Mal, Gayri Maddi Hak Alım, Bakım ve Onarım Giderleri, bütçe tertipleri

açılmış ve bu bütçeler birimiz iş ve ihtiyaçları için kullanılmıştır. Ödeneklerin dağılım ve kullanımını Bütçe Uygulama Sonuçları başlığı altında verilen cetvelde gösterilmiştir.

### **3.1.3. Mali Denetim Sonuçları**

Birimizce hazırlanan tüm harcama ve ödeme evrakları asıl suret olarak Üniversitemiz Strateji Geliştirme Daire Başkanlığı'na teslim edilmektedir. Her yıl yapılan denetimlerde birimizden istenen evraklar eksiksiz bir şekilde gönderilmektedir. Bununla birlikte Üniversitemizde yapılan İç Kontrol çalışmalarında birimizden istenen bilgi ve evraklar zamanında ve eksiksiz bir şekilde sunulmuştur.

### **3.1.4. Diğer Hususlar**

Birimimizde mali işlerin tamamı iş bölümü esasına dayalı ve ayırımı tabi tutulmakta ve birkaç kişi görevlendirilerek yapılmasına dikkat edilmektedir.

## **3.2. Performans Bilgileri**

### **3.2.1. Faaliyet ve Proje Bilgileri**

#### **Faaliyetler**

2009-2010 eğitim-öğretim yılında kurularak fiziki yapısı oluşturulmuş ve eğitim-öğretime 2 bölümde başlanmıştır. Daha sonra açılan bölümler/programlar ve bu programların büyük çoğunluğuna öğrenci alınmasından sonra 2017-2018 Bahar Yarıyılı itibari ile programların durumu aşağıda gösterilmiştir.

#### **Mülkiyet Koruma ve Güvenlik Bölümü**

|                                  |                            |
|----------------------------------|----------------------------|
| Özel Güvenlik ve Koruma Programı | Örgün ve II. Öğretim Aktif |
| Sivil Savunma ve İtfaiyecilik    | Örgün ve II. Öğretim Aktif |
| İş Sağlığı ve Güvenliği Programı | Örgün ve II. Öğretim Aktif |
| Sosyal Güvenlik Programı         | Öğrencisi yok              |
| Acil Durum ve Afet Yönetimi      | Öğrencisi Yok              |

#### **Gıda İşleme Bölümü**

|  |                            |
|--|----------------------------|
| Gıda Kalite Kontrolü ve Analizi Programı | Örgün ve II. Öğretim Aktif |
|--|----------------------------|

#### **Yabancı Diller ve Kültürler Bölümü**

|  |                            |
|--|----------------------------|
| Uygulamalı İngilizce ve Çevirmenlik Programı | Örgün ve II. Öğretim Aktif |
|--|----------------------------|

#### **Bitkisel ve Hayvansal Üretim Bölümü**

|                            |                          |
|----------------------------|--------------------------|
| Tıbbi ve Aromatik Bitkiler | Örgün Öğretim Aktif      |
| Arıcılık Programı          | Öğrenci alımı durduruldu |

#### **Tıbbi Hizmetler ve Teknikler Bölümü**

|                                       |               |
|---------------------------------------|---------------|
| Tıbbi Tanıtım ve Pazarlama Programı   | Öğrencisi yok |
| Tıbbi Görüntüleme Teknikleri Programı | Öğrencisi yok |

Yüksekokulumuz öğrenci durumunu gösteren bilgiler aşağıdaki tablolarda gösterilmiştir.

| Öğrenci Sayıları ( Ön Lisans/Lisans ) |               |           |        |             |            |        |                       |     |
|---------------------------------------|---------------|-----------|--------|-------------|------------|--------|-----------------------|-----|
| Birim Adı                             | Örgün Öğretim |           |        | II. Öğretim |            |        | Cinsiyete Göre Toplam |     |
|                                       | Haz. Snf.     | Diğer Snf | Toplam | Haz. Snf.   | Diğer Snf. | Toplam | K                     | E   |
| Espiye MYO                            | 67            | 367       | 434    | 51          | 322        | 373    | 348                   | 459 |

| Öğrenci Kontenjanları ve Doluluk Oranı |                |                     |           |               |
|--|----------------|---------------------|-----------|---------------|
| Birim Adı                              | ÖSS Kontenjanı | ÖSS sonucu Yerleşen | Boş Kalan | Doluluk Oranı |
| Espiye MYO                             | 612            | 518                 | 94        | % 78,55       |

| Yatay Geçişle 2017 Yılında Birime Gelen Öğrenci Sayısı |                |                 |
|--|----------------|-----------------|
| Birim Adı  | Üniversite İçi | Üniversite Dışı |
| Espiye MYO   |                | 9               |
| <b>Toplam</b>  |                | <b>9</b>        |

| Birimden Ayrılan Öğrencilerin Sayısı |  |                            |                           |                  |                       |       |        |
|--------------------------------------|--|----------------------------|---------------------------|------------------|-----------------------|-------|--------|
| Birim Adı                            | Ayrılanların ( Kaydı Silinenlerin ) Sayısı |                            |                           |                  |                       |       | Toplam |
|                                      | Kendi İst.                                 | Öğr.Ücr.ve Katkı Payı Yat. | Başarısızlık (Azami Süre) | Yük. Öğ. Çıkarma | Yatay Geçişle Ayrılan | Diğer |        |
| Espiye MYO                           | 13   |                            |                           |                  | 11                    |       | 24     |

| Yabancı Uyruklu Öğrencilerin Sayısı ve Bölümleri |                          |                               |   |        |
|--|--------------------------|-------------------------------|---|--------|
| Birim Adı  | Bölümü                   | Cinsiyete Göre Öğrenci Sayısı |   | Toplam |
|  |                          | K                             | E |        |
| Espiye MYO                                       | Yab. Dil. Ve Kül. Bölümü | 1                             | 1 | 3      |

**Yabancı Uyruklu Öğrencilerin Geldikleri Ülkelere Göre Sayıları**

| Birim Adı  | Geldiği Ülke    | Cinsiyete Göre Öğrenci Sayısı |   | Toplam |
|------------|-----------------|-------------------------------|---|--------|
|            |                 | K                             | E |        |
| Espiye MYO | Türkmenistan    | 1                             | 1 | 3      |
|            | İran            |                               |   |        |
|            | Suudi Arabistan |                               |   |        |

**Disiplin Cezası Alan Öğrencilerin Sayısı ve Aldıkları Cezalar**

| Birim Adı  | Yük. Öğ. Çıkarma | 2 Y.Yıl Uzakl. | 1 Y.Yıl Uzakl. | 1 Hafta-1 Ay Arası Uzakl. | Kınama | Uyarma | Toplam |
|------------|------------------|----------------|----------------|---------------------------|--------|--------|--------|
| Espiye MYO | -                | -              | -              | 1                         | -      | -      | 1      |

Yüksekokulumuz personeli tarafından yapılan bilimsel çalışmalar ve katıldıkları kongre, sempozyum ve diğer faaliyetler aşağıdaki tablolarda gösterilmiştir.

**İndekslere Giren Hakemli Dergilerde Yapılan Yayınlar****Öğretim Üyesi ve Diğer Öğretim Elemanları Başına Düşen Yayın Sayıları**

| Birimi     | Uluslararası Makale | Ulusal Makale | Uluslararası Bildiri | Ulusal Bildiri | Kitap | Toplam |
|------------|---------------------|---------------|----------------------|----------------|-------|--------|
| Espiye MYO | 19                  | 1             | 89                   | 3              | 2     | 114    |

**Üniversite ve Diğer Kuruluşlar Tarafından Düzenlenen Ulusal ve Uluslararası****Bilimsel Toplantılara Katılan Sayısı (Öğretim Elemanı/İdari Personel)**

| Birimi     | Sempozyum, Kongre ve Konferans | Panel | Seminer | Açık Oturum | Teknik Gezi | Söyleşi | Tiyatro, Konser, Sergi, Turnuva | Toplam |
|------------|--------------------------------|-------|---------|-------------|-------------|---------|---------------------------------|--------|
| Espiye MYO | 92                             |       |         |             |             |         |                                 | 92     |



Diğer faaliyetler:

26.04.2017 tarihinde Yrd. Doç. Dr. Seda Dicle KORKMAZ öncülüğünde Gıda Kalite Kontrolü ve Analizi Programı 2. Sınıf öğrencileriyle birlikte Süt ve Süt Ürünleri Uygulama Etkinliği gerçekleştirilmiştir.

24.05.2017 tarihinde Yrd. Doç. Dr. Volkan ÇAKIR ve Öğr. Gör. Dursun Yaşar BAYRAMLI koordinesinde Espiye Belediyesi ve Yüksekokulumuzun işbirliğiyle Sivil Savunma ve İtfaiyecilik Programı Yangın Söndürme Uygulaması gerçekleştirilmiştir.

26.09.2017 tarihinde İlçe Halk Eğitim Müdürlüğü tarafından açılan kurslar ile ilgili Yüksekokulumuz öğrenci ve personeline bilgilendirme semineri gerçekleştirilmiştir.

06.11.2017 tarihinde Yüksekokul Müdürlüğü tarafından organize edilen Müzik Dinletisi etkinliği gerçekleştirilmiştir.

16.11.2017 tarihinde Yrd. Doç. Dr. Derya EFE danışmanlığındaki Bilimle Sosyalleşme Topluluğu Espiye Belediye Başkanlığı'nın da katkılarıyla Yağlıdere ilçesi Üçtepe İlkokulu ve Üçtepe Ortaokulu öğrencilerine giyecek yardımında bulunmuşlardır.

11.12.2017 tarihinde Yüksekokulumuz bahçesinde Öğrenci Konseyi tarafından Hamsi Şenliği Festivali düzenlenmiştir.

12.12.2017 tarihinde Yüksekokulumuz ile Espiye Devlet Hastanesi arasında Sosyal ve Bilimsel İşbirliği Protokolü imzalanmıştır.

2017 yılı içerisinde iki kez Kızılay tarafından Yüksekokulumuz bahçesinde personelimiz ve öğrencilerimizin katılımıyla kan bağışı gerçekleştirilmiştir.

## **Projeler**

Yüksekokulumuz personeli tarafından yürütülen projelere ait bilgiler aşağıdaki tabloda gösterilmiştir.

| PROJELER                                  | 2017 Yılı Tamamlanan Proje Sayısı |
|---|-----------------------------------|
| BİLİMSEL ARAŞTIRMA<br>PROJELERİ FONU'NDAN | 8                                 |
| TÜBİTAK                                   | 2                                 |
| A.B.                                      |                                   |
| DPT                                       |                                   |
| DÖNER SERMAYE PAYINDAN                    |                                   |
| DİĞER                                     |                                   |
| <b>TOPLAM</b>                             | <b>10</b>                         |

### **3.2.2. Performans Sonuçlarının Değerlendirilmesi**

Birimimiz performans sonuçlarına bakıldığında personelimiz tarafından ortaya koyulan birçok yayın ve proje olduğu görülmektedir. Bu yayınlar ve projeler ile ilgili sayısal bilgiler yukarıdaki tablolarda gösterilmiştir. Bununla birlikte hem birim personelinin koordinesi hem de ilgili diğer birimlerden alınan destek ile birlikte, Yüksekokulumuz öğrencilerinin de katıldığı birçok faaliyet gerçekleştirilmiştir.

Performans sonuçları ile ilgili artan fiziki koşullara da değinmek gerekir. Bölüm 1.3.1'de gösterildiği üzere derslik ve laboratuvar sayımız artırılmış, bu laboratuvar ve dersliklerin donanımlarını artırma çalışmaları da devam etmektedir.

## **4. KURUMSAL KABİLİYET VE KAPASİTENİN DEĞRELENDİRİLMESİ**

### **4.1. Üstünlükler**

1. Yetişmiş, kendi konularına hakim çekirdek bir akademisyen kadrosu olması.

2. Hizmetlerin büyük oranda internet üzerinden yürütülmesi.
3. Ders programlarının güncelleştirilerek Erasmus ECTS kredilerine uygun hale getirilmesi
4. Genç ve dinamik bir eğitim-öğretim kadrosunun olması.
5. Öğretim elemanlarının hepsinin lisansüstü öğretim yapması.
6. Eğitim ve öğretim programları açmaya olan duyarlılık ve değişime olan yatkınlık.
7. 15 adet Öğretim Üyesi bulunması
8. Üniversite dışı kurumlarla (Kaymakamlık, Belediye, Fiskobirlik, Ziraat Odası, Milli Eğitim Müdürlüğü, Yerel Sivil Toplum Kuruluşları, Medya vs.) iyi ilişkiler geliştirilmesi.

#### **4.2. Zayıflıklar**

1. Lojman olmaması; meslek yüksekokulunun sosyal tesis ve misafirhanesinin bulunmaması,
2. Bulduğumuz ilçede az sayıda kurum veya kuruluşun bulunmasından dolayı staj, proje, bitirme ödevi gibi çalışmaların yapılmasına imkân sağlanamaması,
3. Yüksekokulun sosyal imkânlarının sınırlı olması,
4. Öğretim elemanlarının sosyal faaliyetlere yeterince zaman ayıramayışı,
5. Konferans salonunun henüz tamamlanmayışı etkinlik yapılması anlamında zorluklar ortaya çıkarmaktadır,
6. Açık durumda bulunan Sosyal Güvenlik, Acil Durum ve Afet Yönetimi programlarında öğretim elemanı bulunmaması sebebi ile bu bölümlere öğrenci alınamamaktadır.

#### **4.3. Değerlendirme**

2017-2018 Eğitim –Öğretim yılında öğrenci sayısı ÖSYM yerleştirmeleri ve ek kontenjandan öğrenci alınması sağlanarak 1085'tir. Yüksekokulda öğretim görevlisi sayısı 14 ve öğretim üyesi sayısı 15'dir.

2015 yılında tarafımıza bir idari bina ve bir derslik binası tahsis edilmiştir. Binalardan biri derslik binası birisi de idari bina olarak uyarlanmıştır. 2016 yılının başlarında idari bina da açılarak faaliyete geçmiş ve halen birimiz idari işleri bu binada faaliyet göstermektedir.

İdari olarak kullanılan bina da ofislerin yanı sıra 4 adet araştırma laboratuvarı, 1 adet dil laboratuvarı, 1 adet bilgisayar laboratuvarı da hizmet vermektedir. Derslik binasında mevcut olan 20 dersliğin yanında idari bina da yüksek kapasiteli iki, derslik hizmete girmiş durumdadır.

Artan fiziki koşullar düşünüldüğünde açık durumda olan ancak öğrencisi bulunmayan üç programa da öğrenci alımı yapılarak 2017 yılı içerisinde öğrenci sayısının 1400' e ulaşması beklenmektedir. Konferans salonunun da faaliyete geçmesi ile etkinlik ve faaliyet sayısı da artacaktır.

## **5. ÖNERİ VE TEDBİRLER**

Aktif durumda bulunan ancak öğrencisi olmayan Sosyal Güvenlik ve Acil Durum ve Afet Yönetimi programlarına öğrenci alınabilmesi için akademik personelin tamamlanması uygun olacaktır. Yeni programların faaliyete geçmesi ile öğrenci sayısı artacak olup aynı zamanda bina sayı ve alanının artması sonucunda temizlik ve güvenlik personellerinde artış olması da bu işlerin aksamadan yürütülmesi anlamında kolaylık sağlayacaktır.

## İÇ KONTROL GÜVENCE BEYANI

Harcama yetkilisi olarak yetkim dahilinde;

Bu raporda yer alan bilgilerin güvenilir, tam ve doğru olduğunu beyan ederim.

Bu raporda açıklanan faaliyetler için idare bütçesinden harcama birimimize tahsis edilmiş kaynakların etkili, ekonomik ve verimli bir şekilde kullanıldığını, görev ve yetki alanım çerçevesinde iç kontrol sisteminin idari ve mali kararlar ile bunlara ilişkin işlemlerin yasallık ve düzenliliği hususunda yeterli güvenceyi sağladığını ve harcama birimimizde süreç kontrolünün etkin olarak uygulandığını bildiririm.

Bu güvence, harcama yetkilisi olarak sahip olduğum bilgi ve değerlendirmeler, iç kontroller, iç denetçi raporları ile Sayıştay raporları ve benden önceki harcama yetkilisinden almış olduğum bilgiler gibi bilgim dahilindeki hususlara dayanmaktadır.

Burada raporlanmayan, idarenin menfaatlerine zarar veren herhangi bir husus hakkında bilgim olmadığını beyan ederim.

07/02/2018

ESPIYE

**Doç. Dr. Hüseyin ŞAHİN**  
**Yüksekokul Müdürü**